

TRAITEMENTS

Pour connaître les produits homologués contre la cicadelle de la pomme de terre consulter

<http://www.agrireseau.qc.ca/Rap/documents/b06pdt14.pdf>, ainsi que le risque pour la santé et l'environnement, consulter le www.sagepesticides.qc.ca

LE SAVIEZ-VOUS ?

La meilleure méthode de lutte préventive contre la cicadelle de la pomme de terre est de maintenir une croissance vigoureuse des plants. Actuellement, le dépistage et la lutte chimique sont les deux outils pour gérer efficacement cet



NOUS JOINDRE

Ministère de l'Agriculture,
des Pêcheries et de l'Alimentation
801, chemin du Pont Taché Nord
Alma (Québec) G8B 5W2
Tél. : 418 662-6457 ou
sans frais 1 866 727-6584
Katy Maltais, poste 2871
Marie-Pascale Beaudoin, poste 2873

Laboratoire de diagnostic en
phytoprotection
2700, rue Einstein. local C.RC.105
Québec (Québec) G1P 3W8
Tél. : 418 643-5027

Pour plus d'informations sur la cicadelle de la pomme de terre:
<http://www.agrireseau.qc.ca/lab/documents/CicadelledePommeDeTerre.pdf>

LA CICADELLE DE LA POMME DE TERRE (*Empoasca fabae*)

Document technique pour le dépistage à
l'usage des producteurs de pomme de terre

LE SAVIEZ-VOUS ?

La cicadelle de la pomme de terre n'est pas en mesure de survivre à l'hiver sous nos latitudes nordiques. Elle hiverne au stade adulte dans les États du Sud américains. Au Québec, les premiers adultes arrivent vers le début du mois de juin.

Taille réelle

Adulte \approx 3,5 mm
Nympe \approx 1,0 mm

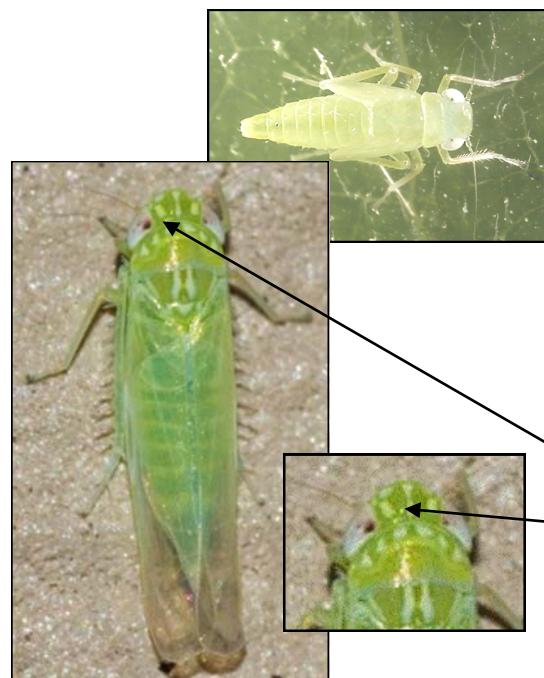
DESCRIPTION

Nympe

- Corps jaune à vert pâle
- Dépourvue d'ailes
- Présente parfois des bourgeons alaires

Adulte

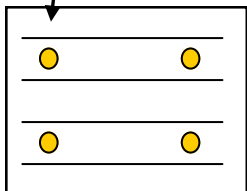
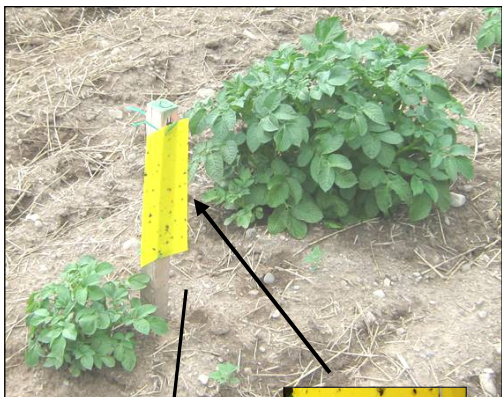
- Corps vert pâle
- Rangée de points blancs sur le thorax
- Taches blanches sur la



POURQUOI S'EN PRÉOCCUPER ?

Considérée comme un insecte secondaire, la cicadelle de la pomme de terre n'est pas reconnue comme étant un ravageur prioritaire. Il est donc important de connaître la densité des populations afin de ne pas faire inutilement une application d'insecticide.

DÉPISTAGE



Quand débuter le dépistage ?

Lorsque la culture est à risque, environ au stade des boutons floraux (début juillet).

Comment ?

Pièges jaunes collants aux quatre coins du champ.

- Préconiser les champs à proximité des cultures à risques (*luzerne, avoine, orge, canola*)
- Installer solidement le piège pour éviter le balancement causé par le vent
- Disposer à la hauteur de la végétation
- Placer à l'intérieur de 3 à 10 m. du champ

Important

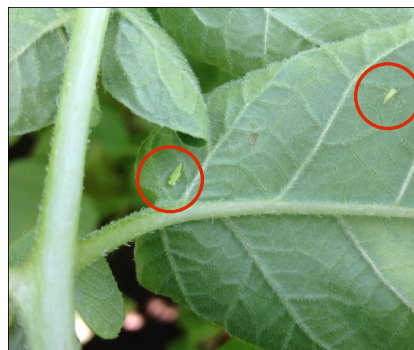
Tenez compte des périodes de fauche des cultures fourragères avoisinantes, car elles sont un environnement de prédilection pour la cicadelle, qui transfère dans la culture de pommes de terre à la suite de la fauche.

QUOI FAIRE SI VOUS AVEZ UNE CAPTURE SUR VOS PIÈGES ?

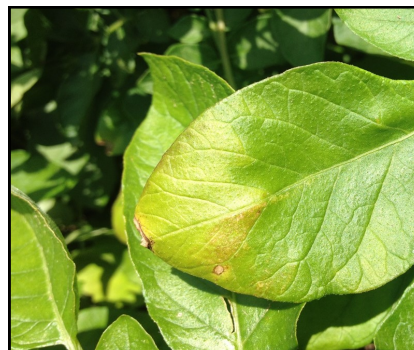
Il faut connaître le degré d'infestation de votre champ, donc procéder à un dépistage visuel des nymphes :

- Le meilleur moment pour bien voir les nymphes est le matin ou le soir (sans soleil)
- Retourner les feuilles doucement afin d'examiner la face inférieure
- Cibler les feuilles 3 à 11 vers le haut du plant
- Répéter sur 100 feuilles sélectionnées aléatoirement dans le champ

Seuil d'intervention du RAP = + de 10 nymphes/feuille



SYMPTÔMES



Brûlure de la cicadelle (Hopperburn)

LE SAVIEZ-VOUS ?

Lorsqu'elles piquent, elles insèrent leur stylet dans la plante afin de briser les cellules tout en injectant une salive contenant des enzymes permettant de liquéfier et d'aspirer les fluides. Ces blessures engendrent une réaction chez la plante qui provoque le symptôme appelé « Hopperburn ».



Jaunissement très délimité au niveau des nervures

Le symptôme de l'Hopperburn apparaît environ une semaine après l'infestation des insectes.